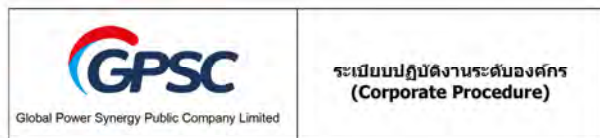


ภาคผนวก ข-21

ระเบียบปฏิบัติงาน เรื่อง การสื่อสารด้านคุณภาพ
ความปลอดภัย อาชีวอนามัยและสิ่งแวดล้อม
(รหัสเอกสาร HES-CP-0025)

**ข้อมูลเอกสารฉบับล่าสุด**

หมายเลขเอกสาร	HES-CP-0025	สาขาน	COO	มีส่วน	HES
ชื่อเอกสาร	การสื่อสารด้านคุณภาพ ความมั่นคงปลอดภัย อาชีวอนามัย และสิ่งแวดล้อม				
การแก้ไข	01	วันที่ประกาศใช้	1 เมษายน 2565	จำนวนหน้า	14
ตำแหน่งที่จัดทำไฟล์เอกสาร	GPSC Corporate Document Management System (CDMS) / HES / Procedure				

ระบบมาตรฐานที่อ้างอิง / มาตรฐานและข้อกำหนดที่เกี่ยวข้อง

ที่	ระบบ / มาตรฐาน	ข้อกำหนด
1	ISO 9001:2015	Quality management systems Requirements
2	ISO 14001:2015	Environmental Management Systems Requirements
3	ISO 45001:2018	Occupational health and safety management systems Requirements

เอกสารที่เกี่ยวข้อง

ที่	ประเภทเอกสาร	หมายเลขเอกสาร	ชื่อเอกสาร	วันประกาศใช้
1	ระเบียบปฏิบัติงานระดับองค์กร	CP-SQM-13	การเตือนและการสื่อสาร	22 พ.ค. 2562
2	ระเบียบปฏิบัติงานระดับองค์กร	VRS-CP-0001	การสื่อสารในภาวะฉุกเฉินและภาวะวิกฤต	21 มี.ค. 2564
3	ระเบียบปฏิบัติงานระดับองค์กร	HES-CP-0008	Emergency Preparedness and Response	1 มี.ค. 2564

เอกสารนี้เป็นเอกสารใช้ภายในบริษัท โกลบอล เพาเวอร์ ซินเนอร์ยี จำกัด (มหาชน)

เอกสารฉบับควบคุมจะอยู่ในรูปสื่ออิเล็กทรอนิกส์เท่านั้น นอกเหนือจากนี้ จะถือว่าไม่ถูกต้องภายใต้การควบคุม

การแจกจ่ายเอกสาร :

ตารางต่อไปนี้แสดงหน่วยงานที่จะได้รับการแจกจ่ายเอกสารฉบับนี้ (และ เอกสารฉบับใหม่เมื่อมีการแก้ไข)

ที่	หน่วยงาน	รูปแบบเอกสาร
1	ทุกหน่วยงาน	GPSC Intranet/CDMS

บันทึกการแก้ไขเอกสาร :

ตารางต่อไปนี้แสดงบันทึกการแก้ไขเอกสารฉบับนี้

ประวัติการแก้ไข	DAR No.	เจ้าของ/ผู้ร้องขอ	รายละเอียดการแก้ไขเอกสาร	วันที่ประกาศใช้
00	62-SQM-005		ขึ้นเอกสารใหม่ (ทั้งฉบับ)	22 พฤศจิกายน 2562
01	DAR-2022-00053		Change format, Owner, Reviewer and Number of documents	1 เมษายน 2565

หน่วยงานที่เกี่ยวข้องกับเอกสารฉบับนี้ (พื้นที่ที่นำเอกสารนี้ไปปฏิบัติ):

ตารางต่อไปนี้แสดงรายการหน่วยงานที่นำเอกสารฉบับนี้ไปปฏิบัติ

ที่	หน่วยงาน	ชื่อหน่วยงาน
1	ทุกหน่วยงาน	ทุกหน่วยงาน

การฝึกอบรม

1	ไม่ฝึกอบรม	เหตุผล	-
1	ฝึกอบรมหน่วยงานที่เกี่ยวข้อง	เหตุผล	เพื่อให้พนักงานทราบถึงขั้นตอนการสื่อสารโดยวิธีการที่เฉพาะในส่วนงานหรือทีมงาน

เอกสารนี้เป็นเอกสารใช้ภายในบริษัท โกลบอล เพาเวอร์ ซินเนอร์ยี จำกัด (มหาชน)

เอกสารฉบับควบคุมจะอยู่ในรูปสื่ออิเล็กทรอนิกส์เท่านั้น นอกเหนือจากนี้ จะถือว่าไม่ถูกต้องภายใต้การควบคุม

การควบคุมเอกสาร :**ผู้จัดทำเอกสาร:**

ชื่อ - นามสกุล	ตำแหน่ง	วัน / เดือน / ปี
	พนักงานความมั่นคงปลอดภัย อาชีวอนามัย และสิ่งแวดล้อม	24 กุมภาพันธ์ 2565
	ผู้จัดการความมั่นคงปลอดภัย อาชีวอนามัย และสิ่งแวดล้อม	24 กุมภาพันธ์ 2565

ผู้ทบทวนเอกสาร:

ชื่อ - นามสกุล	ตำแหน่ง	วัน / เดือน / ปี
	ผู้จัดการส่วนความมั่นคงปลอดภัย อาชีวอนามัย และสิ่งแวดล้อม พื้นที่ภาคใต้	28 กุมภาพันธ์ 2565
	ผู้จัดการส่วนความมั่นคงปลอดภัย อาชีวอนามัย และสิ่งแวดล้อม พื้นที่อื่นๆ	28 กุมภาพันธ์ 2565
	ผู้จัดการบริหารนโยบายความมั่นคงปลอดภัย อาชีวอนามัยและสิ่งแวดล้อม	28 กุมภาพันธ์ 2565

ผู้อนุมัติเอกสาร:

ชื่อ - นามสกุล	ตำแหน่ง
	ผอ. สายอาวุโสความมั่นคงปลอดภัย อาชีวอนามัย และสิ่งแวดล้อม

ผู้ประกาศใช้เอกสาร:

ชื่อ - นามสกุล	ตำแหน่ง
	พนักงานความมั่นคงปลอดภัย อาชีวอนามัย และสิ่งแวดล้อม

เอกสารนี้เป็นเอกสารใช้ภายในบริษัท โกลบอล เพาเวอร์ ซินเนอร์ยี จำกัด (มหาชน)

เอกสารฉบับควบคุมจะอยู่ในรูปสื่ออิเล็กทรอนิกส์เท่านั้น นอกเหนือจากนี้ จะถือว่าไม่ถูกต้องภายใต้การควบคุม

สารบัญ

1.วัตถุประสงค์	5
2.ขอบเขต	5
3.คำศัพท์และคำนิยาม	5
4.หลักการและเหตุผล	6
5. บทบาทหน้าที่ และความรับผิดชอบ	6
6. รายละเอียดกระบวนการ	7
7. ภาพผนวก	14

เอกสารนี้เป็นเอกสารใช้ภายในบริษัท โกลบอล เพาเวอร์ ซินเนอร์ยี จำกัด (มหาชน)

เอกสารฉบับควบคุมจะอยู่ในรูปสื่ออิเล็กทรอนิกส์เท่านั้น นอกเหนือจากนี้ จะถือว่าไม่ถูกต้องภายใต้การควบคุม

1. วัตถุประสงค์

เพื่อกำหนดแนวทางการในการสื่อสารตั้งแต่ก่อนเกิดอุบัติเหตุ/ภาวะเหตุฉุกเฉิน จนกระทั่งฟื้นฟูให้กลับสู่สภาวะปกติและเพื่อให้ผู้ที่เกี่ยวข้องเข้าใจบทบาทในการสื่อสารของบริษัท โกลบอล เพาเวอร์ ซินเนอร์ยี่ จำกัด (มหาชน)

2. ขอบเขต

ขั้นตอนปฏิบัติที่ครอบคลุมกระบวนการสื่อสารตั้งแต่ก่อนเกิดอุบัติเหตุ/ภาวะเหตุฉุกเฉิน จนกระทั่งกลับสู่สภาวะปกติ ของบริษัท โกลบอล เพาเวอร์ ซินเนอร์ยี่ จำกัด (มหาชน)

3. คำศัพท์และคำนิยาม

คำศัพท์	คำจำกัดความ
อุบัติเหตุ (Incident)	สถานการณ์/เหตุการณ์ที่เกิดขึ้นและสามารถควบคุมได้เองในเวลาอันสั้นหรือมีระดับผลกระทบต่อการดำเนินธุรกิจต่ำ
ภาวะเหตุฉุกเฉิน (Emergency)	สถานการณ์/เหตุการณ์ฉุกเฉินที่เกิดขึ้นและไม่สามารถควบคุมได้เองซึ่งขอความช่วยเหลือจากภายนอก (Mutual aid) แบ่งเป็น 3 ระดับ (ตามความรุนแรง) เหตุฉุกเฉินระดับ 1: บริษัทฯ สามารถควบคุมและระงับเหตุฉุกเฉินได้ด้วยตนเอง โดยไม่ใช้กำลังคนและอุปกรณ์ ความรุนแรงฉุกเฉินที่ตนเองมีอยู่ เหตุฉุกเฉินระดับ 2: บริษัทฯ ไม่สามารถควบคุมเหตุการณ์ดังกล่าวได้เอง ต้องขอความช่วยเหลือจากหน่วยงานภายนอกหรือราชการ เหตุฉุกเฉินระดับ 3: เหตุการณ์รุนแรงซึ่งต้องปฏิบัติตามแผนป้องกันและบรรเทาสาธารณภัยจังหวัด
แผนการตอบโต้ภาวะเหตุฉุกเฉิน (Emergency Response Plan)	แผนที่จัดทำขึ้นเพื่อใช้ในการรับมือภาวะเหตุฉุกเฉิน โดยระบุรายละเอียดเกี่ยวกับบุคลากรที่เกี่ยวข้อง ทรัพยากร วิธีการ และสิ่งที่จะต้องปฏิบัติสำหรับการบริหารจัดการภาวะเหตุฉุกเฉิน

เอกสารนี้เป็นเอกสารใช้ภายในบริษัท โกลบอล เพาเวอร์ ซินเนอร์ยี่ จำกัด (มหาชน)

เอกสารฉบับควบคุมจะอยู่ในรูปสื่ออิเล็กทรอนิกส์เท่านั้น นอกเหนือจากนี้ จะถือว่าเป็นเอกสารที่มีการควบคุม

3	การรายงานผลการปฏิบัติงาน	▪ หัวหน้าผู้บริหาร (MR)
4	การรายงานความคืบหน้าของแผนการปรับปรุงแผนการแก้ไขและป้องกัน แผนการบรรเทาผลกระทบ และตัวชี้วัดของระบบการบริหารจัดการคุณภาพ ความมั่นคง ปลอดภัย อาชีวอนามัยและสิ่งแวดล้อม	▪ หัวหน้าผู้บริหาร (MR)
5	การรายงานอุบัติการณ์หรือสภาพการณ์ที่ต่ำกว่ามาตรฐาน	▪ พนักงาน GPSC/ผู้รับเหมา
6	การสื่อสารให้กับผู้ให้บริการภายนอก	▪ ให้ความมั่นคงปลอดภัย อาชีวอนามัยและสิ่งแวดล้อม ▪ ส่วนกลยุทธ์จัดซื้อจัดหา CGM ▪ ฝ่ายบริหารศัลยกรรมองค์กร (RES) และส่วนบริหารทรัพยากรอาคาร (EFM)
7	การแจ้งข้อร้องเรียน	▪ พนักงาน GPSC/ผู้มีส่วนได้ส่วนเสีย
การสื่อสารระหว่างเกิดและหลังเกิดอุบัติเหตุ/เหตุการณ์		
8	การสื่อสารให้กับลูกค้า	▪ ส่วนกลยุทธ์จัดซื้อจัดหา CGM
9	การสื่อสารพนักงานภายในองค์กร	▪ ผู้จัดการฝ่าย (ทุกฝ่ายงาน)
10	การให้ข้อมูลกับครอบครัว	▪ ฝ่ายบริหารศัลยกรรมองค์กร (RES) และส่วนบริหารทรัพยากรอาคาร (EFM)
11	สื่อมวลชน / ชุมชน	▪ ส่วนกิจการเพื่อสังคม (VSM)และส่วนสื่อสารองค์กร (VPM)
12	การสื่อสารให้กับผู้ถือหุ้นและนักลงทุน	▪ ส่วนผู้ลงทุนสัมพันธ์

6. รายละเอียดกระบวนการ

ตัวแทนฝ่ายบริหารคุณภาพ ความมั่นคง ปลอดภัย อาชีวอนามัยและสิ่งแวดล้อม (MR) กำหนดแผนการสื่อสารสำหรับสถานการณ์ ซึ่งประกอบไปด้วย

- การติดต่อสื่อสารก่อนการเกิดอุบัติเหตุ/ภาวะเหตุฉุกเฉิน
 - การจัดเตรียมเอกสารข้อมูลเกี่ยวกับสถานการณ์อุบัติเหตุ/ภาวะเหตุฉุกเฉิน
 - การฝึกอบรมเกี่ยวกับสถานการณ์อุบัติเหตุ/ภาวะเหตุฉุกเฉิน
- การติดต่อสื่อสารในระหว่างเกิดและหลังเกิดสถานการณ์อุบัติเหตุ/ภาวะเหตุฉุกเฉิน

เอกสารนี้เป็นเอกสารใช้ภายในบริษัท โกลบอล เพาเวอร์ ซินเนอร์ยี่ จำกัด (มหาชน)

เอกสารฉบับควบคุมจะอยู่ในรูปสื่ออิเล็กทรอนิกส์เท่านั้น นอกเหนือจากนี้ จะถือว่าเป็นเอกสารที่มีการควบคุม

คำศัพท์	คำจำกัดความ

4. หลักการและเหตุผล

จากสถานการณ์ต่างๆ ในปัจจุบัน ที่มีข่าวสารต่างๆ จากหลายแหล่ง หลายพื้นที่ ที่จำเป็นต้องสื่อสารให้กลุ่มผู้เกี่ยวข้องรับทราบ เพื่อเตรียมตัว และ/ หรือ ปรับตัวให้ทันทั้งที่สถานการณ์ต่างๆ ที่อาจมีผลกระทบต่อการปฏิบัติงาน หรือต่อการดำเนินธุรกิจของกลุ่มบริษัท ฯ และการสื่อสารนั้นต้องได้รับการตรวจสอบยืนยันความถูกต้องจากกลุ่มผู้เกี่ยวข้องก่อนสื่อความออกไป เพื่อให้ข้อมูลที่สื่อสารมีความถูกต้องลดความเสี่ยงของกลุ่มผู้ได้รับสารสื่อสารมากที่สุด ระเบียบปฏิบัติฉบับนี้จึงกำหนดบทบาทหน้าที่ของผู้เกี่ยวข้องในการสื่อสารของหน่วยงานต่างๆ และกำหนดแนวทางการในการสื่อสารตั้งแต่เริ่มต้น เพื่อให้ผู้ที่เกี่ยวข้องมีความเข้าใจบทบาทในการสื่อสารของกลุ่มบริษัท โกลบอล เพาเวอร์ ซินเนอร์ยี่ จำกัด (มหาชน)

5. บทบาทหน้าที่ และความรับผิดชอบ

ตารางกำหนดบทบาทหน้าที่ และความรับผิดชอบ

ลำดับ	ประเด็นที่เกี่ยวข้อง	ผู้รับผิดชอบการสื่อสาร
1	การสื่อสารนโยบายการบริหารคุณภาพ ความมั่นคง ปลอดภัย อาชีวอนามัยและสิ่งแวดล้อม (QSHE Policy)	<ul style="list-style-type: none">ตัวแทนฝ่ายบริหาร (MR)สำนักกรรมการผู้จัดการใหญ่ส่วนกลยุทธ์จัดซื้อจัดหา CGMฝ่ายบริหารศัลยกรรมองค์กร (RES) และส่วนบริหารทรัพยากรอาคาร (EFM)ส่วนวางแผนการพาณิชย์ (CPM)ส่วนนักลงทุนสัมพันธ์ (FRM)ส่วนกิจการเพื่อสังคม (VSM)และส่วนสื่อสารองค์กร (VPM)ส่วนบริหารการลงทุนและบริษัทในเครือ
2	การสื่อสารระเบียบการปฏิบัติงานและขั้นตอนการปฏิบัติงาน	<ul style="list-style-type: none">ตัวแทนฝ่ายบริหาร (MR)ส่วนนโยบายคุณภาพ ความมั่นคง ปลอดภัยฝ่ายความมั่นคงปลอดภัย อาชีวอนามัยและสิ่งแวดล้อม

เอกสารนี้เป็นเอกสารใช้ภายในบริษัท โกลบอล เพาเวอร์ ซินเนอร์ยี่ จำกัด (มหาชน)

เอกสารฉบับควบคุมจะอยู่ในรูปสื่ออิเล็กทรอนิกส์เท่านั้น นอกเหนือจากนี้ จะถือว่าเป็นเอกสารที่มีการควบคุม

	<ul style="list-style-type: none">การจัดการเกี่ยวกับอุบัติเหตุ / ภาวะเหตุฉุกเฉินการให้ข้อมูลกับผู้มีส่วนได้ส่วนเสียที่เกี่ยวข้องการให้การสนับสนุนกับทีมงานการทบทวนบทเรียนจากอุบัติเหตุ/ ภาวะเหตุฉุกเฉิน
--	--

6.1 การกำหนดอุปกรณ์ที่ใช้สำหรับการสื่อสารตั้งแต่ก่อนการเกิดเหตุ ระหว่างเกิดอุบัติเหตุ และภายหลังการเกิดเหตุการณ์

คณะทำงานพัฒนาแผนบริหารความต่อเนื่องทางธุรกิจ กำหนดอุปกรณ์สำหรับการสื่อสาร เช่น

- Notebook, Computer
- Internet
- โทรศัพท์มือถือ, SMS
- E-mail
- จดหมาย

6.2 ตารางการสื่อสารก่อนเกิดอุบัติเหตุ/ภาวะเหตุฉุกเฉิน

6.2.1 การสื่อสารนโยบายการบริหารคุณภาพ ความมั่นคง ปลอดภัย อาชีวอนามัยและสิ่งแวดล้อม (QSHE Policy)

ผู้รับผิดชอบการสื่อสาร	<ul style="list-style-type: none">ตัวแทนฝ่ายบริหาร (MR)สำนักกรรมการผู้จัดการใหญ่ส่วนกลยุทธ์จัดซื้อจัดหา CGMฝ่ายบริหารศัลยกรรมองค์กร (RES) และส่วนบริหารทรัพยากรอาคาร (EFM)ส่วนวางแผนการพาณิชย์ (CPM)ส่วนนักลงทุนสัมพันธ์ (FRM)ส่วนกิจการเพื่อสังคม (VSM)และส่วนสื่อสารองค์กร (VPM)ส่วนบริหารการลงทุนและบริษัทในเครือ
ผู้รับสารสื่อสาร	<ul style="list-style-type: none">พนักงานภายในองค์กรผู้ถือหุ้นและนักลงทุน

เอกสารนี้เป็นเอกสารใช้ภายในบริษัท โกลบอล เพาเวอร์ ซินเนอร์ยี่ จำกัด (มหาชน)

เอกสารฉบับควบคุมจะอยู่ในรูปสื่ออิเล็กทรอนิกส์เท่านั้น นอกเหนือจากนี้ จะถือว่าเป็นเอกสารที่มีการควบคุม

	<ul style="list-style-type: none"> ผู้ค้า บริษัทในเครือ บุคคลทั่วไป
รูปแบบการสื่อสาร	<ul style="list-style-type: none"> เผยแพร่ผ่านระบบ E-mail, Internet (website), ประชุมเชิง, ปฐมนิเทศน์ หนังสือจดหมายแจ้ง และประกาศติดบอร์ด
ความถี่การสื่อสาร	<ul style="list-style-type: none"> อย่างน้อยปีละ 1 ครั้ง และ/หรือ เมื่อมีการเปลี่ยนแปลง
ข้อความการสื่อสาร	<ul style="list-style-type: none"> นโยบายการบริหารคุณภาพ ความมั่นคง ปลอดภัย อาชีวอนามัยและ สิ่งแวดล้อม (QSHE Policy)

6.2.2 การสื่อสารระเบียบการปฏิบัติงานและขั้นตอนการปฏิบัติงาน

ผู้รับผิดชอบการสื่อสาร	<ul style="list-style-type: none"> ตัวแทนฝ่ายบริหาร (MR)
ผู้รับการสื่อสาร	<ul style="list-style-type: none"> พนักงานที่เกี่ยวข้องภายในองค์กร
รูปแบบการสื่อสาร	<ul style="list-style-type: none"> เผยแพร่ผ่านระบบ E-mail, Internet, ประชุมเชิง, ปฐมนิเทศน์ และ ประกาศติดบอร์ด
ความถี่การสื่อสาร	<ul style="list-style-type: none"> เมื่อออกใหม่หรือมีการเปลี่ยนแปลงที่มีนัยสำคัญ
ข้อความการสื่อสาร	<ul style="list-style-type: none"> ระเบียบการปฏิบัติงานและขั้นตอนการปฏิบัติงานที่เกี่ยวข้อง

6.2.3 การรายงานผลการปฏิบัติงาน

ผู้รับผิดชอบการสื่อสาร	<ul style="list-style-type: none"> ตัวแทนฝ่ายบริหาร (MR)
ผู้รับการสื่อสาร	<ul style="list-style-type: none"> คณะผู้บริหารระดับสูง
รูปแบบการสื่อสาร	<ul style="list-style-type: none"> E-mail, ประชุมเชิง หนังสือรายงาน
ความถี่การสื่อสาร	<ul style="list-style-type: none"> อย่างน้อยปีละ 1 ครั้ง และ/หรือเมื่อมีการเปลี่ยนแปลง (รายงานอื่นๆ ที่ระบุไว้ในเอกสารที่เกี่ยวข้อง)
ข้อความการสื่อสาร	<ul style="list-style-type: none"> รายงานการผลการดำเนินงานตามเป้าหมายและวัตถุประสงค์ รายงานการกำหนดกลยุทธ์การบริหารคุณภาพ ความมั่นคง ปลอดภัย อาชีวอนามัยและสิ่งแวดล้อม

เอกสารนี้เป็นเอกสารใช้ภายในบริษัท โดเมน เพาเวอร์ ซิสเต็มส์ จำกัด (มหาชน)
เอกสารฉบับควบคุมจะอยู่ในรูปสื่ออิเล็กทรอนิกส์เท่านั้น นอกเหนือจากนี้ จะถือว่าไม่ถูกต้องสำหรับการควบคุม

	<ul style="list-style-type: none"> ส่วนทรัพยากรบุคคลและสำนักงาน
ผู้รับการสื่อสาร	<ul style="list-style-type: none"> ผู้ให้บริการภายนอกที่เข้ามาดำเนินงาน
รูปแบบการสื่อสาร	<ul style="list-style-type: none"> เอกสาร, E-mail, External Memo , การอบรม, ประชุมเชิงให้
ความถี่การสื่อสาร	<ul style="list-style-type: none"> ทุกครั้งที่มีการจ้างผู้ให้บริการภายนอก เมื่อมีการเปลี่ยนแปลง
ข้อความการสื่อสาร	<ul style="list-style-type: none"> กฎระเบียบการปฏิบัติงานด้านความมั่นคง ปลอดภัยอาชีวอนามัยและ สิ่งแวดล้อม

6.2.7 การแจ้งข้อร้องเรียน

ผู้รับผิดชอบการสื่อสาร	<ul style="list-style-type: none"> พนักงาน GPSC/ผู้มีส่วนได้ส่วนเสีย
ผู้รับการสื่อสาร	<ul style="list-style-type: none"> ตัวแทนฝ่ายบริหาร (MR) พนักงานจิตอาสา
รูปแบบการสื่อสาร	<ul style="list-style-type: none"> เอกสาร, E-mail, โทรศัพท์, จดหมาย, วาจา
ความถี่การสื่อสาร	<ul style="list-style-type: none"> เมื่อมีข้อร้องเรียนคุณภาพ ความมั่นคง ปลอดภัย อาชีวอนามัยและ สิ่งแวดล้อม
ข้อความการสื่อสาร	<ul style="list-style-type: none"> ข้อร้องเรียนคุณภาพ ความมั่นคง ปลอดภัย อาชีวอนามัยและ สิ่งแวดล้อม

6.3 การสื่อสารระหว่างเกิดและหลังเกิดเหตุอุบัติการณ์/ภาวะ/เหตุฉุกเฉิน

6.3.1 การสื่อสารให้กับลูกค้า

ผู้รับผิดชอบการสื่อสาร	<ul style="list-style-type: none"> ส่วนวางแผนการพาณิชย์ (CPM)
ผู้รับการสื่อสาร	<ul style="list-style-type: none"> ลูกค้า
รูปแบบการสื่อสาร	<ul style="list-style-type: none"> E-mail, Telephone หนังสือ/จดหมายแจ้ง
ความถี่การสื่อสาร	<ul style="list-style-type: none"> เมื่อมีอุบัติการณ์ ภาวะ/เหตุฉุกเฉินเกิดขึ้น
ข้อความการสื่อสาร	<ul style="list-style-type: none"> อุบัติการณ์/ภาวะ/เหตุฉุกเฉินที่อาจจะส่งผลกระทบต่อลูกค้า

เอกสารนี้เป็นเอกสารใช้ภายในบริษัท โดเมน เพาเวอร์ ซิสเต็มส์ จำกัด (มหาชน)
เอกสารฉบับควบคุมจะอยู่ในรูปสื่ออิเล็กทรอนิกส์เท่านั้น นอกเหนือจากนี้ จะถือว่าไม่ถูกต้องสำหรับการควบคุม

6.2.4 การรายงานความเสียหายของแผนการปรับปรุง แผนการแก้ไขและป้องกัน แผนการบรรลุมิติ ประสงค์ และตัวชี้วัดของระบบการบริหารจัดการคุณภาพ ความมั่นคง ปลอดภัย อาชีวอนามัยและสิ่งแวดล้อม

ผู้รับผิดชอบการสื่อสาร	<ul style="list-style-type: none"> ตัวแทนฝ่ายบริหาร (MR)
ผู้รับการสื่อสาร	<ul style="list-style-type: none"> คณะผู้บริหารระดับสูง
รูปแบบการสื่อสาร	<ul style="list-style-type: none"> E-mail, ประชุมเชิง หนังสือรายงาน
ความถี่การสื่อสาร	<ul style="list-style-type: none"> อย่างน้อยปีละ 1 ครั้ง และ/หรือเมื่อมีการเปลี่ยนแปลง
ข้อความการสื่อสาร	<ul style="list-style-type: none"> แผนปรับปรุงการดำเนินงาน การวัดประสิทธิภาพของระบบการจัดการคุณภาพ ความมั่นคง ปลอดภัย อาชีวอนามัยและสิ่งแวดล้อม

6.2.5 การรายงานอุบัติการณ์หรือสภาพการณ์ที่ก่อความไม่สะดวก

ผู้รับผิดชอบการสื่อสาร	<ul style="list-style-type: none"> พนักงานบริษัทจิตอาสา/ผู้รับเหมา
ผู้รับการสื่อสาร	<ul style="list-style-type: none"> เจ้าหน้าที่ความมั่นคง ปลอดภัย อาชีวอนามัยและสิ่งแวดล้อม คณะกรรมการความปลอดภัย อาชีวอนามัยและสภาพแวดล้อมในการทำงาน ตัวแทนฝ่ายบริหาร (MR)
รูปแบบการสื่อสาร	<ul style="list-style-type: none"> เอกสาร, E-mail, ประชุมเชิง
ความถี่การสื่อสาร	<ul style="list-style-type: none"> ทุกครั้งที่มีการรายงานอุบัติการณ์หรือสภาพการณ์ที่ก่อความไม่สะดวก
ข้อความการสื่อสาร	<ul style="list-style-type: none"> รายงานอุบัติการณ์หรือสภาพการณ์ที่ก่อความไม่สะดวก

6.2.6 การสื่อสารให้กับผู้ให้บริการภายนอก

ผู้รับผิดชอบการสื่อสาร	<ul style="list-style-type: none"> ฝ่ายความมั่นคง ปลอดภัยอาชีวอนามัยและสิ่งแวดล้อม ส่วนจัดหาพัสดุ
------------------------	---

เอกสารนี้เป็นเอกสารใช้ภายในบริษัท โดเมน เพาเวอร์ ซิสเต็มส์ จำกัด (มหาชน)
เอกสารฉบับควบคุมจะอยู่ในรูปสื่ออิเล็กทรอนิกส์เท่านั้น นอกเหนือจากนี้ จะถือว่าไม่ถูกต้องสำหรับการควบคุม

6.3.2 การสื่อสารพนักงานภายในองค์กร

ผู้รับผิดชอบการสื่อสาร	<ul style="list-style-type: none"> ผู้จัดการฝ่าย (ที่เกี่ยวข้อง)
ผู้รับการสื่อสาร	<ul style="list-style-type: none"> พนักงานภายในองค์กร
รูปแบบการสื่อสาร	<ul style="list-style-type: none"> โทรศัพท์, E-mail, SMS
ความถี่การสื่อสาร	<ul style="list-style-type: none"> เมื่อมีอุบัติการณ์ ภาวะ/เหตุฉุกเฉินเกิดขึ้น และระหว่างการประชุมได้แจ้งเหตุฉุกเฉิน จนกระทั่งฟื้นฟูสู่สภาวะปกติ
ข้อความการสื่อสาร	<p>ระหว่างเกิดเหตุการณ์</p> <p>“ขณะมีเกิดเหตุ..... ทางบริษัท ขอประกาศใช้แผนฉุกเฉินกรณี ขอให้พนักงานทุกคนปฏิบัติตามแผนฉุกเฉินของบริษัท โปรดปฏิบัติตามผู้บังคับบัญชากำหนดจนกว่าจะมีคำสั่งเปลี่ยนแปลง”</p> <p>หลังเกิดเหตุการณ์</p> <p>“จากเหตุการณ์..... ขึ้น ขณะนี้ทางบริษัท ได้ดำเนินการตามแผนฉุกเฉินเรียบร้อยแล้ว จึงขอประกาศยกเลิกใช้แผนฉุกเฉิน กรณี ขอให้พนักงานทุกคนปฏิบัติตามแผนปกติ ตั้งแต่วันที่ เป็นต้นไป”</p>

6.3.3 การให้ข้อมูลกับครอบครัว

ผู้รับผิดชอบการสื่อสาร	<ul style="list-style-type: none"> ฝ่ายบริหารฝ่ายภาพองค์กร (RES) และส่วนบริหารทรัพยากรอาคาร (EFM)
ผู้รับการสื่อสาร	<ul style="list-style-type: none"> ครอบครัวพนักงาน
รูปแบบการสื่อสาร	<ul style="list-style-type: none"> โทรศัพท์
ความถี่การสื่อสาร	<ul style="list-style-type: none"> เมื่อมีอุบัติการณ์เกิดขึ้น และระหว่างการประชุมได้แจ้งเหตุฉุกเฉิน จนกระทั่งฟื้นฟูสู่สภาวะปกติ เมื่อพนักงานได้รับผลกระทบจากอุบัติการณ์ที่เกิดขึ้น
ข้อความการสื่อสาร	<ul style="list-style-type: none"> ข้อมูลการรักษาทางการแพทย์ และผู้ติดต่อประสานงาน

6.3.4 สื่อมวลชน

เอกสารนี้เป็นเอกสารใช้ภายในบริษัท โดเมน เพาเวอร์ ซิสเต็มส์ จำกัด (มหาชน)
เอกสารฉบับควบคุมจะอยู่ในรูปสื่ออิเล็กทรอนิกส์เท่านั้น นอกเหนือจากนี้ จะถือว่าไม่ถูกต้องสำหรับการควบคุม

ผู้รับผิดชอบการสื่อสาร	▪ ส่วนกิจการเพื่อสังคม (VSM)และส่วนสื่อสารองค์กร (VPM)
ผู้รับการสื่อสาร	▪ ก่อมวชน
รูปแบบการสื่อสาร	▪ E-mail, จดหมาย, โทรศัพท์, การแถลงข่าว
ความถี่การสื่อสาร	▪ เมื่อมีอุบัติการณ์เกิดขึ้น และระหว่างการประชุมใช้ แผนฉุกเฉิน จนกระทั่งพื้นที่กลับสู่สภาวะปกติ
ข้อความการสื่อสาร	▪ อุบัติการณ์ ภาวะ/เหตุฉุกเฉินเกิดขึ้น

6.3.5 รุมชน

ผู้รับผิดชอบการสื่อสาร	▪ ส่วนกิจการเพื่อสังคม (VSM)และส่วนสื่อสารองค์กร (VPM)
ผู้รับการสื่อสาร	▪ รุมชน
รูปแบบการสื่อสาร	▪ โทรศัพท์, จดหมาย
ความถี่การสื่อสาร	▪ เมื่อมีอุบัติการณ์เกิดขึ้น และระหว่างการประชุมใช้ แผนฉุกเฉิน จนกระทั่งพื้นที่กลับสู่สภาวะปกติ
ข้อความการสื่อสาร	▪ อุบัติการณ์ ภาวะ/เหตุฉุกเฉินเกิดขึ้น

6.3.6 การสื่อสารให้กับผู้ถือหุ้นและนักลงทุน

ผู้รับผิดชอบการสื่อสาร	▪ ส่วนนักลงทุนสัมพันธ์ (FRM)
ผู้รับการสื่อสาร	▪ ผู้ถือหุ้นและนักลงทุน
รูปแบบการสื่อสาร	▪ E-mail/หนังสือ/จดหมายแจ้ง , แถลงข่าว
ความถี่การสื่อสาร	▪ เมื่อมีอุบัติการณ์เกิดขึ้น และระหว่างการประชุมใช้ แผนฉุกเฉิน จนกระทั่งพื้นที่กลับสู่สภาวะปกติ
ข้อความการสื่อสาร	▪ อุบัติการณ์ ภาวะ/เหตุฉุกเฉินเกิดขึ้น

เอกสารนี้เป็นเอกสารภายในบริษัท โกลบอล เพาเวอร์ ซินเนอร์ยี จำกัด (มหาชน)

เอกสารฉบับความลับจะอยู่ในรูปสื่ออิเล็กทรอนิกส์เท่านั้น นอกเหนือจากนี้ จะถือว่าไม่อยู่ภายใต้การควบคุม

6.4 การปรับปรุงข้อมูลและช่องทางการสื่อสาร

- 6.4.1 ตัวแทนฝ่ายบริหาร (MR) พิจารณาปรับปรุงข้อมูลและช่องทางการสื่อสารให้เป็นปัจจุบัน ให้เกิดความเหมาะสมและเพียงพอต่อการดำเนินการของกระบวนการนี้
- 6.4.2 ผู้จัดการส่วนฝ่าย ต้องมีการตรวจสอบและเตรียมความพร้อมอุปกรณ์ที่ใช้สำหรับการสื่อสารต่อการดำเนินการของกระบวนการนี้

6.5 การซ้อมและทดสอบการสื่อสาร

ตัวแทนฝ่ายบริหาร (MR)และผู้จัดการส่วนฝ่าย ดำเนินการการซ้อมและทดสอบการสื่อสาร อย่างน้อยปีละ 1 ครั้งตามความเหมาะสม และทบทวนงานผลการซ้อมในการประชุมทบทวนของฝ่ายบริหาร

7. ภาคผนวก

เอกสารนี้เป็นเอกสารภายในบริษัท โกลบอล เพาเวอร์ ซินเนอร์ยี จำกัด (มหาชน)

เอกสารฉบับความลับจะอยู่ในรูปสื่ออิเล็กทรอนิกส์เท่านั้น นอกเหนือจากนี้ จะถือว่าไม่อยู่ภายใต้การควบคุม

ภาคผนวก ข-22

ผลการดำเนินงานตามแผนปฏิบัติงานส่วนประชาสัมพันธ์
และมวลชนสัมพันธ์ ประจำปี 2566

ผลการดำเนินงานด้าน ความรับผิดชอบต่อสังคม (CSR) ปี 2566



นโยบายความรับผิดชอบต่อสังคมและสิ่งแวดล้อม



แนวปฏิบัติที่ดี

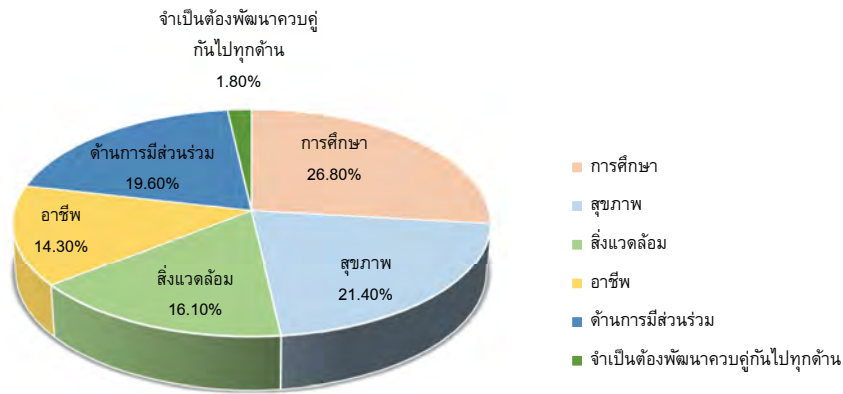
1. ดำเนินธุรกิจด้วยความโปร่งใส เป็นธรรม และตรวจสอบได้ โดยมุ่งเน้นการเจริญเติบโตของบริษัทฯ ควบคู่ไปกับการพัฒนาคุณภาพชีวิตของพนักงาน ชุมชน สังคม และสิ่งแวดล้อม ดูแลผลประโยชน์ของผู้มีส่วนเกี่ยวข้องตามวิสัยทัศน์และพันธกิจของบริษัทฯ กำหนด
2. ตระหนักถึงการใช้ทรัพยากรธรรมชาติให้เกิดประโยชน์สูงสุด ให้มีผลกระทบต่อน้อยที่สุด สังคม ชุมชน และสิ่งแวดล้อมน้อยที่สุด
3. มุ่งมั่นในการดำเนินงานด้านความรับผิดชอบต่อสังคม และสิ่งแวดล้อมร่วมกับผู้มีส่วนได้เสียในทุกระดับอย่างต่อเนื่อง เพื่อสร้างสรรค์ความยั่งยืนทางสังคม และสิ่งแวดล้อมร่วมกัน
4. ส่งเสริมและเปิดโอกาสให้ผู้มีส่วนได้เสียมีส่วนร่วมในโครงการ หรือกิจกรรมเพื่อสังคม และสิ่งแวดล้อมที่ดำเนินการโดยใช้ศักยภาพ และทรัพยากรของบริษัทฯ ให้ประสบผลสำเร็จตามเป้าหมาย และวัตถุประสงค์อย่างมีประสิทธิภาพ
5. สื่อสารประชาสัมพันธ์โครงการ หรือกิจกรรมเพื่อสังคม และสิ่งแวดล้อมกับชุมชน สังคม และผู้มีส่วนได้เสีย



ภาพที่มาของการทำแผนงานแผนชุมชนสัมพันธ์ กลุ่มบริษัท โกลว์ ประจำปี 2566



ความต้องการของชุมชนที่ต้องการให้กลุ่มจีพีเอสซีพัฒนาเป็นลำดับแรก (โดยการสำรวจในปี 2566)



สรุปผลสำรวจความต้องการมากที่สุดคือ **ด้านการศึกษา**

CSR

แผนงานโครงการ

ด้านสิ่งแวดล้อม



- โครงการปลูกป่า/สร้างฝาย
- โครงการปล่อยพันธุ์สัตว์น้ำ
- โครงการเก็บขยะชายหาด
- โครงการสร้างที่อยู่ให้สัตว์ทะเล

ด้านการศึกษา



- โครงการวันเด็ก
- โครงการทุนการศึกษา (ทุนบุตรหลานชุมชน, ทุน อาชีวะ และทุน ป.ตรี)
- โครงการปรับปรุงระบบไฟฟ้าในโรงเรียน (LBL)
- โครงการนวัตกรรม สร้างสรรค์ เพื่อพัฒนาสังคมชุมชน สิ่งแวดล้อม (YSI)

ด้านสุขภาพและความปลอดภัย



- โครงการพัฒนาศักยภาพ อสม. (ร่วมกับ CPA)
- โครงการความปลอดภัยในโรงเรียน (ร่วมกับกลุ่มนิคมเอเชีย)
- โครงการซ่อมแซมฉุกเฉินชุมชน
- โครงการหน่วยแพทย์เคลื่อนที่เพื่อนชุมชน
- ฟุตบอลประเพณีมาตาบุตร

ด้านคุณภาพชีวิต-อาชีพ



- โครงการส่งเสริมวิสาหกิจชุมชน (ต่อยอดมูมดินพารมเกษตร)
- โครงการติดตั้งโซล่าเซลล์เพื่อสังคม
- โครงการส่งเสริมศูนย์คัดแยกขยะและรับซื้อขยะ RDF ชุมชน
- โครงการส่งเสริมพลังงานสะอาด (EV One Stop Service)

ด้านคุณภาพชีวิต-การมีส่วนร่วม



- ประชุมไตรมาส 3 เดือน/ครั้ง
- ธงขาวดาวเขียว ปีละ 1 ครั้ง
- โครงการเยี่ยมบ้านชุมชน (เคียงบ่าเคียงไหล่)
- โครงการเปิดบ้านเยี่ยมชมโรงไฟฟ้า
- สำรวจความคิดเห็นชุมชน

หมายเหตุ : แผนงานอาจมีการเปลี่ยนแปลง ขึ้นอยู่กับสถานการณ์

ศาสนา ประเพณี และวัฒนธรรม

การประชาสัมพันธ์ ข้อมูลโครงการ

สิ่งแวดล้อมและความปลอดภัย



พัฒนาคุณภาพชีวิต



การศึกษา กีฬา



CSR

กิจกรรมชุมชนสัมพันธ์ : 1. การประชาสัมพันธ์ข้อมูลโครงการ

การประชาสัมพันธ์ข้อมูลโครงการ





การประชาสัมพันธ์โครงการผ่านบอร์ดติดประกาศของชุมชน และป้ายประชาสัมพันธ์



สำรวจความคิดเห็นของชุมชน



การประชาสัมพันธ์ความคืบหน้าโครงการของบริษัท



โครงการเก็บขยะใกล้ เข็มชุมชน

วันที่จัดกิจกรรม

ชุมชน/ประมง	วันที่	สถานที่	เวลา	จำนวนคน
ชุมชนชาวกูย	13 พ.ย. 2566	ที่ทำการชุมชนชาวกูย	18.00 น.	30
ชุมชนหนองบัวแดง	23 พ.ย. 2566	ร้านอาหารครัวบ้านนา	18.00 น.	20
ชุมชนตลาดมาบตาพุด	15 พ.ย. 2566	ที่ทำการชุมชนตลาดมาบตาพุด	18.00 น.	32
กลุ่มประมงเรือเล็กหาดปลา	24 พ.ย. 2566	บ้านประมงกลุ่มประมง	14.00 น.	36
หมู่ 2 เขตเทศบาลตำบลบ้านฉาง	22 พ.ย. 2566	ศาลา SML ประชุมมิตร	18.00 น.	48

รวมผู้ร่วมกิจกรรมทั้งสิ้น 166 คน

13

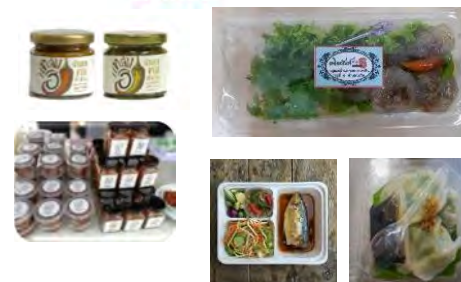
โครงการเยี่ยมชมโรงไฟฟ้าให้ข้อมูลข่าวสารการดำเนินกิจกรรมต่างๆ



ประชุมคณะกรรมการไตรภาคี และติดตามตรวจสอบคุณภาพสิ่งแวดล้อม (EIA Monitoring) เพื่อติดตามการดำเนินกิจกรรมของ โครงการเป็นไปตามกฎหมายกำหนด

สนับสนุนให้เกิดช่องทางการตลาด

ตลาดนัดชุมชนออนไลน์
มาแล้ว!!!!!!



ช่องทางทางขายสินค้า
ออนไลน์ผ่าน
เว็บไซต์และเพจชุมชนเข้มแข็ง
ของกลุ่มปต.



สนับสนุนสินค้าชุมชนผ่านทางวาสารของ
บริษัท และประชาสัมพันธ์ให้ถึงมือพนักงาน
โกลว์ ผ่านช่องทางตลาดนัดออนไลน์ ส่งซื้อ
สินค้าทางอีเมลได้ทุกวัน ช่วยเพิ่มช่อง
ทางการจัดจำหน่ายให้แก่วิสาหกิจชุมชน



โครงการรับซื้อขยะค่าความร้อนสูงจากชุมชน



โครงการรับซื้อขยะค่าความร้อนสูงจากชุมชน

โดยในปี 2562-2564 GSPP3 ได้ให้ความรู้เรื่องการจัดการขยะ รวมถึงขยะ RDF กับชุมชนในพื้นที่ใกล้เคียงศูนย์คัดแยกขยะ

- ศูนย์คัดแยกขยะชุมชนที่ GSPP3 รับซื้อขยะมีดังนี้
- ศูนย์บริหารจัดการคัดแยกขยะรีไซเคิลชุมชนวัดชาลูกหญ้า
- ธนาคารขยะชุมชนเขาไผ่
- ธนาคารเพื่อสิ่งแวดล้อมชุมชนเนินพยอม
- ศูนย์การเรียนรู้การจัดการขยะชุมชนบ้านไผ่



ผลการดำเนินงานโครงการ ปี 2562 - 2566

ปี 2562 ให้ความรู้กับชุมชนเรื่องการจัดการขยะ รวมถึงขยะ RDF ที่ชุมชนโชคหินมิตรภาพ ชุมชนโชคหิน 2 ชุมชนเขาไผ่ และชุมชนบ้านไผ่

ปี 2563 ให้ความรู้กับชุมชนเรื่องการจัดการขยะ รวมถึงขยะ RDF ที่ชุมชนชาลูกหญ้า และชุมชนใกล้เคียง

ปี พ.ศ. 2564 - 2566 รับซื้อขยะ RDF จำนวน 7,470 กิโลกรัม



โครงการรับซื้อขยะค่าความร้อนสูงจากชุมชน

ศูนย์คัดแยกขยะชุมชน	จำนวน (กิโลกรัม)		ประเภทขยะ
	พ.ศ. - ธ.ค. 2565	2566	
ศูนย์บริหารจัดการคัดแยกขยะรีไซเคิลชุมชนวัดชาลูกหญ้า	1,040	3,110	ถุงพลาสติก, ฉลากขวด PET, ซองอาหารและเครื่องดื่มสำเร็จรูป
ธนาคารขยะชุมชนเขาไผ่	700	1,170	ถุงพลาสติก และฉลากขวด PET
ธนาคารเพื่อสิ่งแวดล้อมชุมชนเนินพยอม	180	1,130	ถุงพลาสติก, ฉลากขวด PET, ซองอาหารและเครื่องดื่มสำเร็จรูป
ศูนย์การเรียนรู้การจัดการขยะชุมชนบ้านไผ่	90	50	ถุงพลาสติก และซองอาหาร
รวม	2,010	5,460	
รวมทั้งหมด		7,470	

ปริมาณขยะ RDF รับจากชุมชน 7,470 กิโลกรัม เทียบเท่าลดการปล่อยก๊าซเรือนกระจกได้ $3,250 \text{ kg/Co}_2\text{eq}$ หรือ เทียบเท่า

ปลูกต้นไม้ **451 ต้น** (ข้อมูลตั้งแต่ ปี พฤษภาคม 2565 - ปี 2566)

นอกจากนี้ยังทำให้มูลค่าขวดน้ำ PET ที่แยกออกจากขวด มีมูลค่าสูงขึ้นอีก 2 บาทต่อกิโลกรัม (ปกติขวดน้ำ PET เบอร์ 1 ไม่ได้แยกจาก ราคา กิโลกรัมละ 6 บาท ถ้าแยกจากราคา กิโลกรัมละ 8 บาท)

โครงการปรับปรุงภูมิทัศน์ในพื้นที่ชุมชน



สนับสนุนรั้วและพื้นที่สีเขียวให้กับธนาคารขยะชุมชนเขาไผ่ (กันยายน 2566)

GPSC กิจกรรมชุมชนสัมพันธ์ : 2.ด้านการยกระดับคุณภาพชีวิต
โครงการอบรมสื่อมวลชน



17 ต.ค. 2566



Global Power Synergy Public Company Limited | 21

GPSC กิจกรรมชุมชนสัมพันธ์ : 2.ด้านการยกระดับคุณภาพชีวิต
โครงการปรับปรุงทัศนียภาพในพื้นทีวัดหนองเปบ



26 ต.ค. 2566



สนับสนุนติดตั้งไฟส่องสว่างทางเดินและปลูกต้นไม้

Global Power Synergy Public Company Limited | 22

GPSC กิจกรรมชุมชนสัมพันธ์ : 2.ด้านการยกระดับคุณภาพชีวิต

โครงการติดตั้งโซลาร์เซลล์ เพื่อการเกษตรอินทรีย์
ให้กับโรงเรียนวัดศิริกาวาราม ขนาด 3.3 kWp

โครงการติดตั้ง โซลาร์เซลล์ ที่วัดมาบตาพุด ขนาด 6.59 kWp



เมื่อ พ.ย.-ธ.ค. 2566

สนับสนุนติดตั้งโซลาร์เซลล์ให้กับโรงเรียนวัดศิริกาวาราม และวัดมาบตาพุด รวมทั้งหมดขนาด 9.89 kWp สามารถ
ลดการปล่อยก๊าซเรือนกระจก ได้ 8,913.86 kgCO₂e ต่อปี หรือเทียบเท่ากับการปลูกต้นไม้ประมาณ 999 ต้น

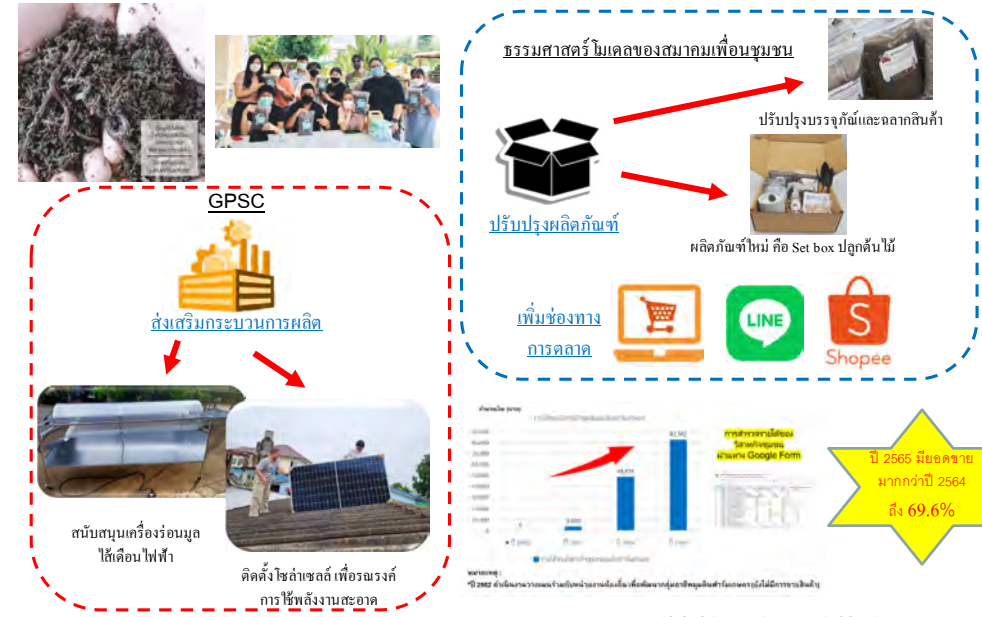
ทีม1 powerofwe.world

Global Power Synergy Public Company Limited | 23

GPSC กิจกรรมชุมชนสัมพันธ์ : 2.ด้านการยกระดับคุณภาพชีวิต

การดำเนินการส่งเสริมวิสาหกิจชุมชนบนดินพาร์มเกษตร

การดำเนินงานในปี 2565



Global Power Synergy Public Company Limited | 24



7 ต.ค. 2566

สรุปโครงการสร้างฝายชะลอน้ำ ปี 2566

โครงการสร้างฝายชะลอน้ำ
(ปี 2558 - 2566 รวม 167 ฝาย)



วันจัดกิจกรรม
วันที่ 7 ธันวาคม 2566



สถานที่
ป่าชุมชนบ้านภูตรห้วยมะหาด
อ.บ้านฉาง



จำนวนฝ่าย
รวม 15 ฝ่าย



จำนวนจิตอาสา
ประมาณ 200 คน



โครงการสร้างบ้านให้ปู สร้างที่อยู่ให้นก

GPSC ร่วมกับสำนักงานศึกษาธิการจังหวัดระยอง โรงเรียนระยองวิทยาคม และกลุ่มประมงเรือเล็กเก้ายอด สร้างบ้านให้ปูดำ พร้อมปล่อยปูดำจำนวน 250 ตัว และสร้างบ้านนกจำนวน 80 หลัง เพื่อเป็นแหล่งที่อยู่อาศัยของสัตว์ที่อยู่ในพื้นที่ป่าชายเลนกลุ่มประมงเรือเล็กเก้ายอด รวมถึง กิจกรรมเก็บขยะในพื้นที่ป่าชายเลน



โครงการกระชังสัตว์น้ำในทะเล เพื่อการอนุรักษ์พันธุ์สัตว์น้ำวัยอ่อน



3 พ.ย. 2566

โครงการปล่อยพันธุ์สัตว์น้ำ ประจำปี 2566



วันจัดกิจกรรม
22 พฤษภาคม 2566



สถานที่
กลุ่มประมงเรือเล็กเก้ายอด



จำนวนพันธุ์สัตว์น้ำ
รวม 1,656,200 ตัว
(หอยหวาน กุ้งกุลาดำ ปลากระพงขาว ลูกโรป และฟองแมงปูไข่)



โครงการปล่อยพันธุ์สัตว์น้ำ ประจำปี 2566



วันจัดกิจกรรม
8 สิงหาคม 2566



สถานที่
กลุ่มประมงเรือเล็กตากวน-อ่าวประตุ



จำนวนพันธุ์สัตว์น้ำ
รวม 1,857,700 ตัว
(หอยหวาน กุ้งเขี้ยว กุ้งกุลาดำ ปลากระพงขาว ลูกโรป และฟองแมงปูไข่)



ปลูกต้นไม้
ต้นมะพร้าว 20 ต้น

ภาพใบเสร็จโครงการปล่อยพันธุ์สัตว์น้ำ ณ กลุ่มประมงเรือเล็กตากวน-อ่าวประดู่



วันจัดกิจกรรม

8 สิงหาคม 2566



สถานที่

กลุ่มประมงเรือเล็กตากวน-อ่าวประดู่



สนับสนุนกิจกรรมและร่วมจัดบูธนิทรรศการ “เนื่องในวันทะเลโลก”

8 มิ.ย. 2566

ร่วมประชุมและสนับสนุน “โครงการฟื้นฟูระบบนิเวศทางทะเลด้วยฐานลง
เกะตัวอ่อนปะการัง 3D Cement Printing”

โครงการปลูกป่าชุมชนบ้านเนินสำหรับ

8 ต.ค. 2566



กิจกรรม “วันอนุรักษ์ชายฝั่งสากล ประจำปี 2566”

International Coastal Cleanup Activity 2023

วันเสาร์ที่ 16 กันยายน 2566 ณ หาดแสงจันทร์

จำนวนขยะที่ GPSC เก็บได้

ขยะอินทรีย์ 55 กิโลกรัม

ขยะอันตราย 3 กิโลกรัม

ขยะพลาสติก 34 กิโลกรัม

/ขยะทั่วไป

ขยะรีไซเคิล 20 กิโลกรัม

รวมทั้งสิ้น 112 กิโลกรัม



ร่วมกิจกรรม “โครงการพัฒนาและฟื้นฟูคลองบางกระพูน ประจำปี 2566”

19 ก.ย. 2566



11 พ.ค. 2566

ทบทวนแผนฉุกเฉินชุมชน แผนอพยพชุมชนให้กับชุมชนห้วยโป่งใน 1
ตามแผนงานป้องกันภัยจังหวัดระยอง ให้แต่ละชุมชนมีผู้ประกอบการเป็นที่ปรึกษา

6 มิ.ย. 2566



ร่วมกิจกรรมทำประมงปลอดภัย 2566 ร่วมกับสำนักงานท่าเรืออุตสาหกรรมมาบตาพุด



โครงการนิคมฯเอเชีย ห่วงใย ปลอดภัย ใต้ใจ โรงเรียน (Safety School) 28 ต.ค. 2566

เมื่อเดือนสิงหาคม 2566

โครงการอบรมและซ้อมแผนฉุกเฉินชุมชน
เทศบาลตำบลบ้านดาง

เมื่อ ม.ค.-ก.พ. 2566



สนับสนุนและร่วมงานทำบุญข้าวหลามและศาลหลวงเตี้ย



สวัสดีปีใหม่



สนับสนุนและร่วมกิจกรรมประเพณีสงกรานต์



สนับสนุนและร่วมงานวันเฉลิมพระชนมพรรษา



สนับสนุนและร่วมงานวันเฉลิมพระชนมพรรษา



10 พ.ย. 2566

GPSC ร่วมทอดกฐินประจำปี 2566

บำรุงพระพุทธศาสนา ณ วัดภูคดนิมิตนาถ จ.ระยอง



สนับสนุนงานประเพณีลอยกระทง



12 ธ.ค. 2566



Thank You Party ให้กับชุมชนและกลุ่มประมงในพื้นที่ 4 เทศบาล



กิจกรรมวันเด็ก

14 ม.ค. 2566



ทุนการศึกษาต่อเนื่องระดับปริญญาตรีและอาชีพ



ทุนการศึกษาในชุมชนและกลุ่มประมง



เมื่อช่วง เม.ย.-พ.ค.

ทุนการศึกษาร่วมกับกลุ่ม ปตท.



โครงการประกวดวงดนตรีเยาวชน “MPR Music Contest 2023 ครั้งที่ 11”
23 ก.ย. 2566



โครงการเพื่อสุขภาพ



ร่วมมอบข้าวสารและของใช้จำเป็น
ให้กับผู้ป่วยติดเตียง



โครงการเพื่อสุขภาพ



กิจกรรมส่งเสริมผู้สูงอายุ
เป็นประจำทุกเดือน



สนับสนุนและร่วมกิจกรรมงานบุรพพา
สามเณรภาคฤดูร้อนวัดในพื้นที่



ร่วมกิจกรรมเก็บขยะชายหาด



สนับสนุนงาน คณบดี ดร.กิตติ วัฒนทองแพน



สนับสนุนต่อยอดโรงเรียนเห็ดของ
ชุมชนมาบขลุ่ย



ร่วมทำบุญวันครบรอบ วสช. ประมงฯ



ร่วมกิจกรรมงานทำบุญกระยาสาทรชุมชน



สนับสนุนและร่วมกิจกรรมงานบุรพพา
สามเณรภาคฤดูร้อนวัดในพื้นที่



สนับสนุนและร่วมกิจกรรม
ตลาดวิถีไทย วิถีชุมชน



สนับสนุนและร่วมกิจกรรม
กำจัดผักตบชวาในพื้นที่บ้านฉาง



ทอดผ้าป่าเพื่อการศึกษา
กับโรงเรียนในพื้นที่



สนับสนุนและร่วมพิธีเปิดห้องสมุด
โรงเรียนในพื้นที่



สนับสนุนและร่วมกิจกรรมวันนักข่าว



สนับสนุนและร่วมกิจกรรมประเพณี
กระเจาตบชวาในพื้นที่



สนับสนุนและร่วมกิจกรรมประจำปี
ของชุมชนอิสลาม



สนับสนุนและช่วยเหลือผู้ประสบภัยน้ำท่วม



สนับสนุนและร่วมกิจกรรมเทศกาลกินเจ



**สนับสนุนและร่วมทำบุญทอดกฐินกับ
วัดในพื้นที่**



**สนับสนุนกิจกรรมช่วงปีใหม่ 7 วัน
อันตรายให้กับตำรวจในพื้นที่**

**สนับสนุนกิจกรรม"งานวันรวมน้ำใจ
สภามีอัลมบตาดี" ครั้งที่ 16**



โครงการธรรมชาติโมเดล รัน 7/2565
วสช.มมดินฟาร์มเกษตร

- [illegible]



ทนายวิชา ระดับ ปวช. ปี 2565

- ❑ เปิดรับสมัคร 15 มี.ค.-15 ก.ค.65
- ❑ จำนวน 45 คน ทุนละ 20,000 บาทต่อปี
- ❑ สาขาที่เปิดรับสมัคร
 - ❖ ประเภทวิชาอุตสาหกรรม
 - อิเล็คทริกอล/ช่างยนต์/ไฟฟ้ากำลัง
 - ช่างเชื่อมโลหะ/ช่างกลโรงงาน/ระบบราง
 - เมคคาทรอนิกส์/งานซ่อมบำรุงเครื่องจักรกล
 - ❖ ประเภทวิชาพาณิชยกรรม
 - เทคโนโลยีสารสนเทศ/คอมพิวเตอร์ธุรกิจ
 - การบัญชี
 - ❖ ประเภทอุตสาหกรรมการท่องเที่ยว
 - สาขาการโรงแรม

คุณสมบัติ : จบ ม.3 จากโรงเรียนใน จ.ระยอง
เกรดเฉลี่ย 5 ภาค ไม่ต่ำกว่า 2.70
มีชื่อในทะเบียนบ้านระยองไม่น้อยกว่า 3 ปี

**ทพปริณายตตรี#12 ปี 2565**

- ❑ เปิดรับสมัคร 15 มี.ค.-15 ก.ค.65
- ❑ จำนวน 40 คน ทุนละ 70,000 บาทต่อปี
- ❑ สาขาที่เปิดรับสมัคร
 - * คณะวิศวกรรมศาสตร์
 - * คณะวิทยาศาสตร์
 - * คณะสัตวศาสตร์/สัตวศาสตร์
 - * หลักสูตรวิศวกรรมศาสตรบัณฑิต 12 สาขา
- ❑ คุณสมบัติผู้สมัครดังนี้ใหม่/ทุน
 - * เติบโตขึ้นในครอบครัวที่ประกอบอาชีพการเกษตร
 - * การมีอุปการะคุณ/การประกอบอาชีพในวิถีอาชีพการเกษตรและสุขภาพชุมชน/การเป็นอาสาสมัคร/การเป็นผู้นำและมีความรู้/การเป็นอาสาสมัครและการศึกษา/การก่อเหตุมักมาโดยละ
 - * การก่อเหตุเป็นอาชญา

คุณสมบัติ : จบ ม.6 จากโรงเรียนในระยอง
เกรดเฉลี่ย 5 ภาค ไม่ต่ำกว่า 3.00
มีชื่อในทะเบียนบ้านระยองไม่ต่ำกว่า 3 ปี



แผนการศึกษาด้านสาธารณสุข
สำหรับนักเรียนในจังหวัดระยอง ปี 2565

- มอบ.รของ.ร่วมกับ.ม.บูรพา.และ.สวคต.
- จำนวน.20.ทุน.งบประมาณ.5,280,000.บาท
- สาขาที่.เปิดรับ.ทุน
- ✓ คณะพยาบาล.หลักสูตร.ภาษา.ไทย.10.ทุน
- ✓ คณะ.สัตวศาสตร์.สาขา.ภาพ.ภาพ.12.ทุน
- ✓ คณะ.สัตวศาสตร์.สาขา.โภชนา.ปศุสัตว์.2.ทุน
- กา.ทาง.และ.อาหาร.2.ทุน
- ✓ คณะ.สัตวศาสตร์.สาขา.เทคโนโลยี.การ.แพทย์.2.ทุน
- ✓ คณะ.การ.การ.แพทย์.แผน.ไทย.ประยุกต์.2.ทุน
- สาขา.การ.การ.แพทย์.แผน.ไทย.ประยุกต์.2.ทุน
- ✓ คณะ.เกษตรศาสตร์.และ.สังคมศาสตร์
- สาขา.วิศวกรรม.2.ทุน

คุณสมบัติ : กำลังศึกษาอยู่ ม.6 อยู่ในโรงเรียนใน
ระยอง /มีภูมิลำเนาใน จ.ระยอง ติดต่อกัน
ไม่น้อยกว่า 7 ปี

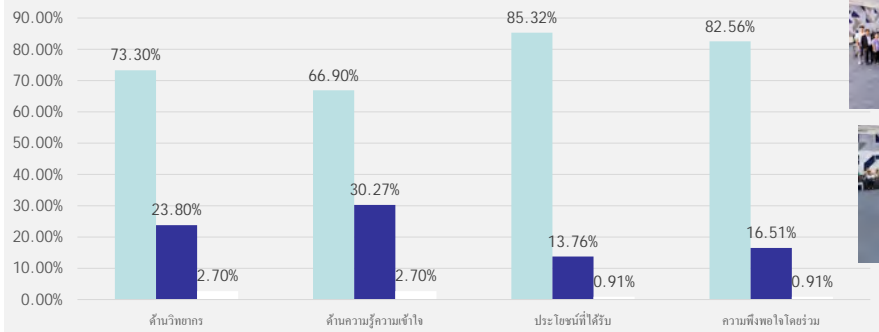


สมาคมเพื่อนชุมชนเป็รรับสมัคร
ทุนการศึกษา ทั้ทุนระดับปริญญาตรี
และทุนระดับอาชีวศึกษา ประจำปี 2566

อบรมการเจาะเลือดปลายนิ้ว

วันที่ 9-10 ตุลาคม 2566 ณ ศูนย์บริการ (ตึกเอ็ม) อาคารสิริคุณากรสว.เข้ารับการอบรม จำนวน 130 คน 38 ชมชน

ความพึงพอใจของท่านในการจัดอบรมในครั้งนี้ ในด้านต่างๆ



- เป็นการอบรมที่ดีมาก
- อยากให้มีจัดอบรมเป็นประจำ
- ให้ทบทวนความรู้ที่ได้รับไปเรื่อยๆ
- การบรรยายดีได้รับความเข้าใจง่าย โดยรวมดี
- ควรให้ความรู้กับ อสม. เสมอ เพื่อให้ทำงานถูกต้องและเป็นแนวทางกันทำงานเดียวกัน



โครงการเพื่อนชุมชนดีต่อใจ และเพื่อนชุมชนเปิดประตูสู่อนาคต ประจำปี 2566

วันที่ 7-10 พฤศจิกายน 2566 ณ โรงแรมสตรา คอนเวนชัน อยุธยา

วันที่ 21-24 พฤศจิกายน 2566 ณ โรงเรียนบ้านนาเกลือ อ.แกลง จ.ระยอง

โครงการเพื่อนชุมชนดีต่อใจ และเพื่อนชุมชนเปิดประตูสู่อนาคต ประจำปี 2566 โดยสมาคมเพื่อนชุมชน ได้ร่วมกับ จังหวัดระยอง สำนักงานเขตพื้นที่การศึกษาประถมศึกษาชลบุรี ระยอง สถาบันการศึกษาในพื้นที่ และเยาวชนที่เข้าร่วมกิจกรรม เป็นการสร้างโอกาสทางการศึกษา และเตรียมความพร้อมศึกษาต่อในระดับปริญญาตรี ด้วยแนวคิด “ออกแบบฝันตามใจ สู่รั้วมหาวิทยาลัยตามฝัน”

เป็นโครงการดีต่อใจให้กับนักเรียนที่กำลังศึกษาอยู่ในระดับชั้นมัธยมศึกษาตอนปลาย มีความต้องการศึกษาต่อในระดับอุดมศึกษา กับดีต่อใจชื่อดังระดับประเทศ

โดย

ครูพี่เฟรนด์
ครูพี่ติ่ง
ครูพี่เฟรมมี
ครูพี่ไคด์
ครูพี่ชูปเค
ครูพี่กาแฟ
ดร.นิง
และครูพี่ก๊อป

วิชาฟิสิกส์
วิชาวิทยาศาสตร์
วิชาภาษาไทย
วิชาสังคมศึกษา
วิชาคณิตศาสตร์
วิชาชีววิทยา
วิชาเคมี
วิชาอังกฤษ



สมาคมเพื่อนชุมชน



ตารางหน่วยแพทย์เคลื่อนที่เพื่อนชุมชนประจำปี 2566
ตั้งแต่เวลา 08.30 - 12.00 น.

ลำดับ	กำหนดการ	สถานที่จัด	พื้นที่
1	อา. 21 พ.ค. 66	วัดหนองผักหนาม	มาบข่า
2	อา. 28 พ.ค. 66	โรงเรียนวัดซากลูกหญ้า	ห้วยโป่ง
3	อา. 11 มิ.ย. 66	วัดมาบขาสุด	ห้วยโป่ง
4	อา. 18 มิ.ย. 66	ศูนย์พัฒนาเด็กเล็ก ทต.มาบข่าพัฒนา	มาบข่า
5	อา. 25 มิ.ย. 66	วัดประชุมมิตรบำรุง	บ้านฉาง
6	อา. 2 ก.ค. 66	โรงเรียนวัดบ้านฉาง	บ้านฉาง
7	อา. 9 ก.ค. 66	วัดกรอกยายชา	มาบตาพุด/เนินพระ
8	อา. 23 ก.ค. 66	วัดหนองแฟบ	มาบตาพุด
9	อา. 6 ส.ค. 66	วัดทับมา	ทับมา
10	อา. 20 ส.ค. 66	มัสยิดนูรุ้ล อิสลามะห์	มาบตาพุด
11	อา. 3 ก.ย. 66	วัดพลา	บ้านฉาง
12	อา. 17 ก.ย. 66	วัดชอยคีรี	ห้วยโป่ง
13	อา. 24 ก.ย. 66	ที่ทำการชุมชนตากวน-อ่าวประดู่	มาบตาพุด



นำส่งเงินกองทุนพัฒนาไฟฟ้า (ล้านบาท)



*หมายเหตุ : ข้อมูลเริ่มตั้งแต่ปี 2564

